



# QUOI DE NEUF

## CENTRE DE RECHERCHE SUR LES INNOVATIONS SOCIALES

ACTUALITÉS - PUBLICATIONS ET ACTIVITÉS SCIENTIFIQUES - VIE ÉTUDIANTE - REFLETS DES MEMBRES

### Au revoir 2011.... Bonjour 2012 !

L'année 2011 fut riche en évènements pour le CRISES. En témoigne son 3<sup>ème</sup> Colloque international, « Pour une nouvelle mondialisation : le défi d'innover » réalisé les 7 et 8 avril, qui a permis de rassembler près de 400 participants autour de quelques 72 conférenciers nationaux et internationaux.

Le Centre a également vécu une étape importante, celle de son évaluation de mi-parcours (pages 16-17) le 29 septembre dernier. Cela a été l'occasion de faire un bilan des 3 années passées et de se projeter vers l'avenir.

À la veille d'une nouvelle année, c'est le temps de vous souhaiter de **joyeuses fêtes de fin d'année, d'accomplir avec succès vos projets à venir et de vous offrir nos meilleurs vœux pour 2012 !**

L'équipe du CRISES

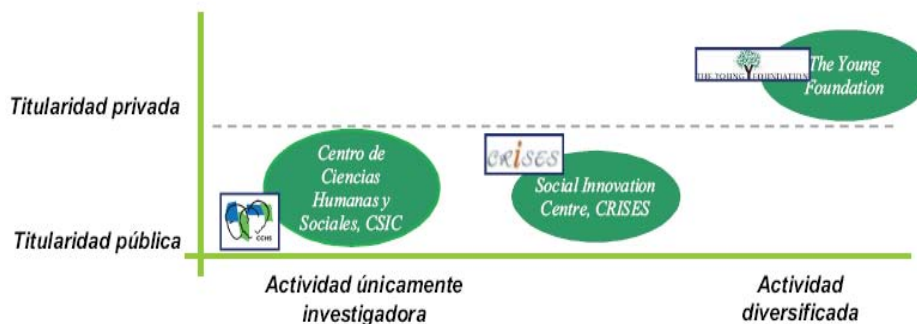


### Le CRISES parmi les centres de référence en innovation sociale au niveau mondial !

Retrouvez, en page 2, les détails de l'étude qui a placé le CRISES parmi les trois premiers centres de recherche au monde :

- ✓ The Young Foundation
- ✓ Social Innovation Centre, CRISES
- ✓ Centro de Ciencias Humanas y Sociales, CSIC

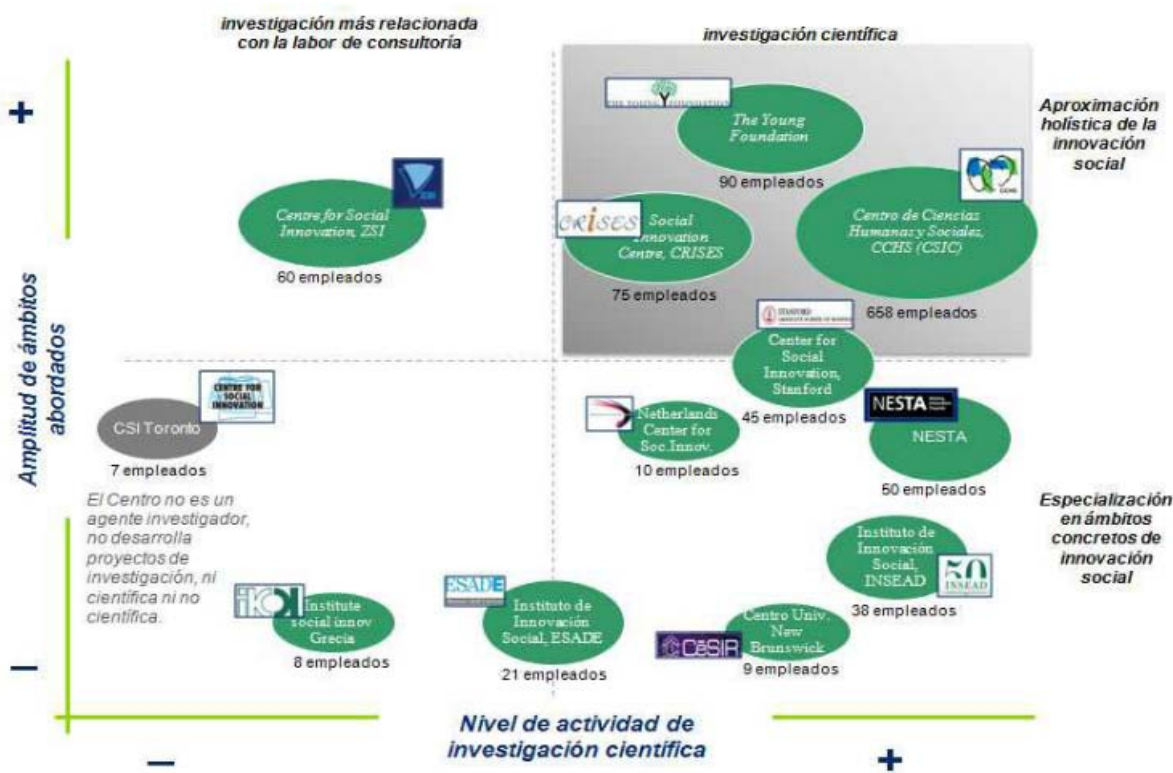
*"Son aspect novateur, sa définition de l'Innovation sociale, associée à la transformation des rapports sociaux font du Centre de recherche une référence dans la recherche en innovation sociale au niveau mondial."*



# ACTUALITÉS

## Le CRISES parmi les centres de référence en innovation sociale au niveau mondial !

La corporation Innobasque a commandé à la compagnie Deloitte, en 2010, la réalisation d'une étude d'évaluation des centres qui travaillent en innovation sociale dans le monde. Cette étude, qui a retenu 12 centres œuvrant en Europe et en Amérique du Nord, place **le CRISES parmi les trois premiers au monde**. L'étude souligne l'aspect novateur du CRISES à cause de sa définition de l'Innovation sociale, associée à la transformation des rapports sociaux. Le document souligne que le CRISES se distingue par ses liens avec les acteurs sociaux. La rigueur de ses recherches et son orientation sociale en font une référence dans la recherche en innovation sociale au niveau mondial, dit le document.



© 2010 Deloitte S.L. /Innobasque

Source : Deloitte/Innobasque (2010) Definición de la estrategia de investigación en innovación social del País Vasco. Bilbao, Innobasque, p. 10. Nous remercions Innobasque pour l'information.

Site web Innobasque : <http://www.innobasque.com>

Présentation des principaux résultats de l'étude sur :

<http://www.slideshare.net/abediaga/estrategia-de-investigacion-en-innovacion-social>

# PUBLICATIONS SCIENTIFIQUES

## COLLECTION INNOVATION SOCIALE

### Nouveau livre

Presses de l'Université du Québec, 2011, 352 pages



### Initiatives locales et lutte contre la pauvreté et l'exclusion

**Juan-Luis Klein**, Christine Champagne

Avec **Jean-Marc Fontan**, **Carol Saucier**, **Majella Simard**,  
**Diane-Gabrielle Tremblay** et **Pierre-André Tremblay**

#### Descriptif :

L'économie sociale et l'action communautaire permettent de faire face à ce qui engendre la pauvreté et l'exclusion, mais elles ne parviennent pas à elles seules à les infléchir. Combinées à l'économie publique et privée cependant, elles peuvent être la base d'une stratégie plurielle de développement susceptible d'augmenter la richesse commune des collectivités locales. Voilà ce que montre l'analyse approfondie de dix cas d'initiat

tives locales de lutte contre la pauvreté et l'exclusion menées dans trois régions du Québec (Montréal, Saguenay Lac-Saint-Jean et Bas-Saint-Laurent).

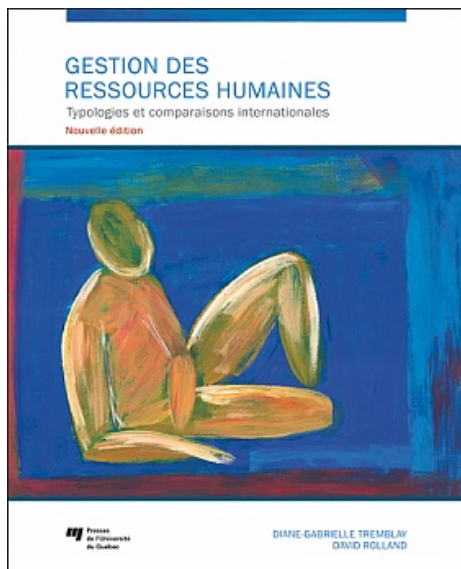
Les auteurs révèlent les facteurs qui ont fait la réussite de ces initiatives afin que les chercheurs et les acteurs concernés par cette lutte puissent en tirer profit. L'existence d'un leadership fort, la capacité de mobiliser une grande diversité de ressources et l'utilisation créative des programmes publics sont quelques uns de ces facteurs clés qui participent à la mise en œuvre d'une dynamique de reconversion socioéconomique des communautés permettant l'amélioration de la qualité et du niveau de vie des citoyens.

☞ Pour consulter la table des matières :

<http://www.entrepotnumerique.com/p/10810?mid=7&l=fr&r=http://www.puq.ca>

# PUBLICATIONS SCIENTIFIQUES

## DEUX NOUVEAUX LIVRES DE DIANE-GABRIELLE TREMBLAY



Presses de l'Université du Québec, 2011, 368 pages  
Site web : <http://www.puq.ca/catalogue/livres/gestion-des-ressources-humaines-17566.html>

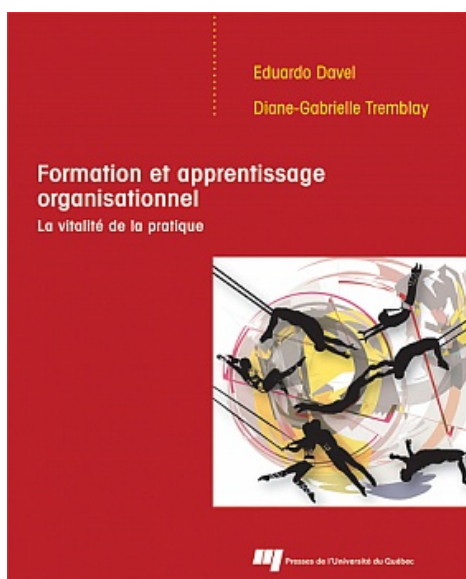
### Gestion des ressources humaines Typologies et comparaisons internationales Nouvelle édition

Auteurs

**Diane-Gabrielle Tremblay**, David Rolland

Cet ouvrage présente d'abord l'évolution historique du concept de gestion des ressources humaines, de l'administration du personnel, à l'école des relations humaines, jusqu'à la gestion des ressources humaines d'aujourd'hui. Il expose ensuite divers modèles théoriques de la GRH et en explique les différentes fonctions, pour s'inté-

resser aux diverses stratégies d'entreprises et au travail en équipe. On passe ensuite aux modèles internationaux de GRH dans cinq pays : les États-Unis, le Japon, l'Allemagne, la Suède et le Canada.



Presses de l'Université du Québec, 2011, 304 pages  
Site web : <http://www.puq.ca/catalogue/livres/formation-apprentissage-organisationnel-13513.html>

### Formation et apprentissage organisationnel La vitalité de la pratique

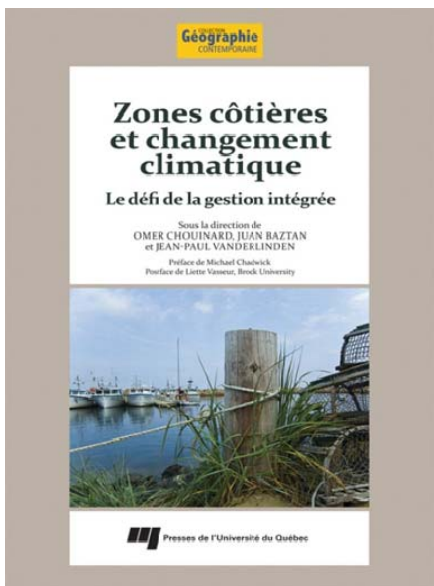
Auteurs

Eduardo Davel, **Diane-Gabrielle Tremblay**

Comment développer les compétences au travail ? Comment faire de l'apprentissage un levier de développement organisationnel et individuel ? Comment faire bénéficier l'entreprise des savoirs tacites et des intelligences pratiques accumulés par les employés expérimentés ? Comment favoriser la gestion de la relève ? Communauté de pratique, mentorat, coaching et

autoformation : ce livre vous propose une visite guidée dans l'univers de l'apprentissage fondé sur la pratique avec des escales d'expériences en entreprise.

# VIENNENT DE PARAÎTRE

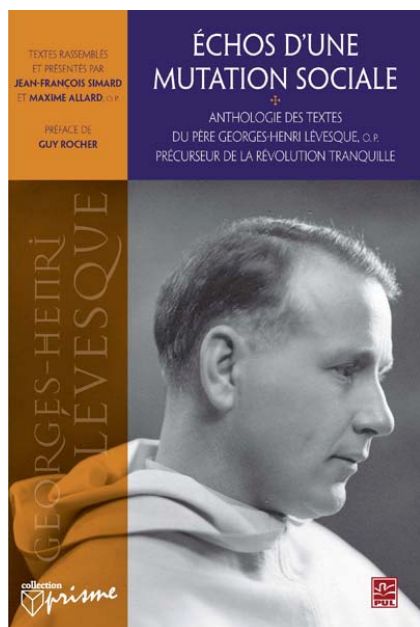


Presses de l'Université du Québec, 2011, 268 pages  
 Collection Géographie contemporaine  
 Site web : <http://www.puq.ca/catalogue/livres/zones-cotieres-changement-climatique-13500.html>

## Zones côtières et changement climatique : Le défi de la gestion intégrée

Collectif sous la direction de  
**Omer Chouinard**, Juan Baztan, Jean-Paul Vanderlinden  
 Préface de Micheal Chadwick  
 Postface de Liette Vasseur

Le recueil démontre l'importance de la zone côtière en tant que fournisseur de services au niveau de l'écosystème planétaire, en plus de reconnaître que les zones côtières sont en péril partout dans le monde et de fournir un moyen pour faire face à ce problème.



Presses de l'Université Laval, 2011, 538 pages  
 Collection Prisme  
 Site web : <http://www.pulaval.com/catalogue/echos-une-mutation-sociale-anthologie-des-9675.html>

## Échos d'une mutation sociale : Anthologie des textes du Père Georges-Henri Lévesque, Précurseur de la révolution tranquille

Textes rassemblés et présentés par  
**Jean-François Simard**, Maxime Allard  
 Préface de Guy Rocher

Certains hommes marquent le destin d'un peuple. Georges-Henri Lévesque est de ceux-là. Rarement une personne aura-t-elle autant contribué à façonner le Québec d'aujourd'hui.

Avec son cri de ralliement *La liberté vient aussi de Dieu !*, il a théologiquement anticipé et cautionné ce qu'on appelle depuis la Révolution tranquille. Sous-estimer sa contribution à la mutation de la société québécoise revient à méconnaître une page importante de notre histoire nationale.

# PUBLICATIONS SCIENTIFIQUES

## REVUES, ARTICLES, CAHIERS



**Revue Sociologies**

Nouveaux articles

*Sociologies*

### Les partenariats de recherche

*Dossier préparé par Anne Gillet et Diane-Gabrielle Tremblay*

N° : <http://sociologies.revues.org/index3103.html>

Le 18 octobre 2011

- **Anne Gillet et Diane-Gabrielle Tremblay**

Conditions, dynamiques et analyses des partenariats de recherche

<<http://sociologies.revues.org/index3751.html>>

Comparaisons internationales

- **Lucie Dumais**

La recherche partenariale au Québec : tendances et tensions au sein de l'université

<<http://sociologies.revues.org/index3747.html>>

- **Denis Bussi eres et Jean-Marc Fontan**

La recherche partenariale : point de vue de praticiens au Qu ebec

<<http://sociologies.revues.org/index3670.html>>

- **Val ery Psych e et Diane-Gabrielle Tremblay**

 tude du processus de participation   une recherche partenariale

<<http://sociologies.revues.org/index3681.html>>

Une  tude de l'usage d'outils du Web social dans une communaut  engageant des partenaires sociaux et universitaires

- **Virginie Xhaufclair et Fran ois Pichault**

Le chercheur comme entrepreneur de l'innovation inter-organisationnelle

<<http://sociologies.revues.org/index3663.html>>

Enjeux m ethodologiques d'une recherche-intervention partenariale

- **Laurence Seferdjeli et Kim Stroumza**

Partenariat de recherche en Hautes  coles sp cialis es Sant  Travail social de Suisse occidentale

<<http://sociologies.revues.org/index3622.html>>

Engagement des acteurs et apprentissages crois s

.../...

# PUBLICATIONS SCIENTIFIQUES

Suite...

- **Hélène Belleau**

De la mobilisation des connaissances au partenariat de recherche

<<http://sociologies.revues.org/index3730.html>>

Le cas du « Portrait des jeunes du quartier Bordeaux-Cartierville » à Montréal

- **Michel Chauvière et Bruno Duriez**

Chercheurs et militants peuvent-ils être des partenaires ?

<<http://sociologies.revues.org/index3609.html>>

L'exemple français du Groupement pour la recherche sur les mouvements familiaux



## La Chaire de recherche du Canada en économie sociale

### Nouvelle publication

#### « Cadre conceptuel pour définir la population statistique de l'économie sociale au Québec »

De **Marie J. Bouchard**, Paulo Cruz Filho et Martin St-Denis

*Il n'existe pas au Québec (non plus qu'au Canada) de statistiques officielles sur l'économie sociale comprise dans sa globalité. Les données existantes sont partielles, ne visant que l'une ou l'autre des composantes de l'économie sociale (coopératives, mutuelles ou organismes sans but lucratif) ou ne couvrant qu'une région à la fois. Ce rapport a été produit pour l'Institut de la statistique du Québec. Il présente un cadre conceptuel pour guider la collecte de données et la production de statistiques cohérentes et comparables sur l'économie sociale québécoise. L'objectif est aussi de contribuer au développement de la recherche analytique sur l'économie sociale en identifiant des indicateurs pertinents pour la décrire quantitativement. La Définition de l'économie sociale adoptée au Québec en 1996, à l'instar d'autres définitions employées ailleurs dans le monde, montre la primauté de la finalité sociale sur l'activité économique. Partant de cette définition, le cadre conceptuel établit le type d'entités, les statuts juridiques, les secteurs d'activités et un faisceau de critères de qualification des organisations de l'économie sociale. Il établit aussi une typologie des organisations. Le cadre conceptuel permet également d'évaluer les composantes périphériques du champ et de prévoir sa propre évolution. Le cadre conceptuel est à la fois assez général pour témoigner de l'appartenance de l'économie sociale à un mouvement international, et assez particulier pour bien refléter son originalité québécoise.*

Pour accéder à l'étude :

<http://www.chaire.ecosoc.uqam.ca/Publications/CollectionRecherche/tabid/112/Default.aspx>

# PUBLICATIONS SCIENTIFIQUES



## Revue « REMEST »

### Nouveau numéro thématique

#### « Travail des femmes et santé : un dialogue France-Québec »

Le directeur en chef de la revue multidisciplinaire sur l'emploi, le syndicalisme et le travail (REMEST), le professeur **Guy Bellemare**, est heureux d'annoncer la publication du plus récent numéro de REMEST traitant de la question de la santé au travail des femmes. Ce numéro thématique a fait l'objet d'une collaboration franco-québécoise dans le travail d'édition. Les deux éditrices invitées, mesdames **Romaine Malenfant**, du Département de relations industrielles de l'UQO et Régine Bercot de l'Université Paris 8, ont dirigé ce numéro qui comporte 6 articles.

Dans ce numéro, retrouvez l'article, p. 50-72 :

- « **Grossesse et travail : au-delà des facteurs de risques pour la santé** »

Par : **Romaine Malenfant**, Anne Renée Gravel, **Normand Laplante**, Robert Plante

Extrait : « *Sommaire - Cet article met en lumière les risques pour la santé liés au travail des femmes en abordant la problématique de la conciliation travail-grossesse. Cette analyse adopte comme cadre de référence la division sexuelle du travail. Cette perspective analytique est rarement intégrée dans les études portant sur la santé des femmes au travail. Le contexte de pénurie de main d'œuvre qui touche actuellement le Québec en raison du vieillissement de sa population active, et dans certains secteurs en raison de la pénibilité des conditions de travail, marque l'importance d'ajouter cette perspective dans l'analyse de la santé des femmes au travail. [...].* »

L'ensemble des articles sont accessibles gratuitement à l'adresse URL suivante :

<http://www.remest.ca/>

ou sur le site Érudit :

<http://www.erudit.org/revue/remest/2011/v6/n2/index.html>

Article antérieur à consulter : Volume 5, n° 1, 2010, p. 27-69 :

- « **La concertation patronale-syndicale : consultation ou décision conjointe ?**

#### **Des différences de perception et retombées sur la mobilisation des employés** ».

Par **Mustapha Bettache**

Extrait : « *Sommaire - Cet article s'appuie sur les résultats d'une enquête sur la dynamique des relations patronales-syndicales au Québec. Les résultats révèlent l'expression d'une volonté manifeste des acteurs de renforcer leur dialogue pour améliorer l'efficacité économique des établissements et le bien-être des travailleurs, dans un contexte marqué par de nouvelles exigences de compétitivité et une prise de conscience de l'importance d'une gestion conjointe des changements. [...].* »

L'article au complet sur :

<http://www.erudit.org/revue/remest/2010/v5/n1/039359ar.html?vue=resume>

## PUBLICATIONS SCIENTIFIQUES



### Revue internationale sur le travail et la société

**« L'extension de la vie professionnelle des travailleurs vieillissants repose-t-elle sur des pratiques spécifiques de gestion des ressources humaines ? »**

Bettache, Mustapha et A. Rhnima, vol. 8, n°2, 2010, p. 1-49.

Extrait : « Cette recherche a examiné les liens entre les pratiques de gestion des ressources humaines et l'extension de la vie professionnelle des travailleurs âgés de 50 ans et plus. Il a été également testé l'effet modérateur, sur ces liens, de l'âge (travailleurs de 50 ans et plus versus ceux de moins de 50 ans) et du sexe (les hommes versus les femmes de 50 ans et plus). [...] ».

L'article au complet sur :

[http://www.uqtr.ca/revue\\_travail/Articles/2010Vol8Num2pp1-49Bettache-Rhnima.pdf](http://www.uqtr.ca/revue_travail/Articles/2010Vol8Num2pp1-49Bettache-Rhnima.pdf)



### Actes de l'Université de printemps de l'Institut international de l'audit social (IAS)

**« Une enquête québécoise sur la perception de racisme par les travailleurs de la santé et son impact sur la relation de soins avec l'aîné »**

Lagacé, M. et Bettache, Mustapha

13<sup>ème</sup> Université de Printemps IAS (Institut Audit Social), Agadir, dans *Actes Agadir*, 2, 3 et 4 juin 2011.

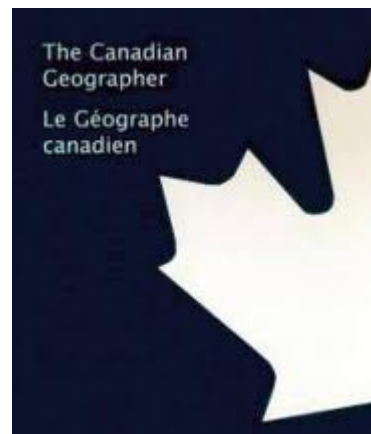
Communication à venir sur le site : [http://www.auditsocial.net/?page\\_id=104](http://www.auditsocial.net/?page_id=104)

# PUBLICATIONS SCIENTIFIQUES



## Revue The Canadian Geographer Le Géographe canadien Deux nouveaux articles

de **Juan-Luis Klein** et **Diane-Gabrielle Tremblay**,  
avec Tarek Ben Hassen, finissant du doctorat en  
Études urbaines, UQAM.



DOLOREUX D., TREMBLAY D.-G., KLEIN J.-L., DIONNE S. et T.  
BEN HASSEN (2011)

### « Intervention publique sur le développement de grappes industrielles au Québec. »

(Wiley-Blackwell). Vol. 55. Num. 4, pp : 426-438.

*Cet article décrit les conditions de développement de quatre grappes industrielles et les mécanismes d'insertion de ces dernières dans l'économie régionale. Les cas à l'étude sont les grappes de l'aérospatiale et du vêtement à Montréal, ainsi que de l'agroalimentaire et des sciences et technologies maritimes dans la région du Bas-Saint-Laurent. Les grappes industrielles sont généralement définies comme des arrangements d'entreprises, d'acteurs gouvernementaux, d'instances publiques locales et d'organisations intermédiaires concentrés sur un territoire local. Or, l'étude montre que la structuration d'une grappe met en œuvre des acteurs et des processus fonctionnant à plusieurs échelles, du local jusqu'au global. Elle montre aussi l'importance d'un leadership sectoriel reconnu par les divers acteurs.*

Accessible sur Internet : DOI: 10.1111/j.1541-0064.2011.0038

BEN HASSEN, T., KLEIN, J.-L. et D.-G. TREMBLAY (2011)

### « Building Local Nodes in a Global Sector: Clustering within the Aeronautics Industry in Montreal. »

(Wiley-Blackwell). Vol. 55, Num. 4, pp : 439-456.

*Cet article analyse les mécanismes par lesquels se met en place une gouvernance métropolitaine dans le secteur de l'aéronautique à Montréal, lequel fait partie des industries les plus importantes et les plus innovatrices de cette ville. À partir d'une approche territoriale, l'article analyse le rôle des donneurs d'ordre, des acteurs socioéconomiques et des instances publiques. On constate que la présence d'un nombre limité de donneurs d'ordre facilite le maillage productif entre les entreprises, mais aussi que la forte participation d'organismes intermédiaires de nature socioéconomique assure un ancrage métropolitain à ce secteur et crée chez les différents acteurs une identité territoriale forte.*

Accessible sur Internet : DOI: 10.1111/j.1541-0064.2011.00384.x.

# LES CAHIERS DU CRISES

Pour télécharger gratuitement et/ou commander en format papier :

<http://www.crisis.uqam.ca/publications/cahiers.html>

Publications depuis Septembre 2011 :

## ↳ COLLECTION ÉTUDES THÉORIQUES

**La construction des savoirs sur le contrôle financier des régimes de retraites au Québec et les enjeux de l'action collective** (CRISES, 2011, n° ET1111).

**Frédéric Hanin**

**Cadre conceptuel pour définir la population statistique de l'économie sociale au Québec**

**Marie J. Bouchard, Paulo Cruz Filho, Martin St-Denis** (CRISES, 2011, n° ET1110).

**Système de production "Lean manufacturing" et qualité des emplois. Le rôle du travail d'organisation et de relation**

**Sébastien Bruère**, Doctorant au département des relations industrielles, Université Laval (CRISES, 2011, n° ET1109).

**The Working Poor condition in Europe: a focus on Italy**

**Marco Alberio**, PhD, Department of Sociology and Social Research - University of Milano-Bicocca, Post-doctoral student with the CURA on work-life articulation over the lifecourse, Téléuq-UQAM (CRISES, 2011, n° ET1108).

**Susciter la démocratie à partir de l'université : les projets de *University Settlement* à l'Université McGill, 1889-1939**

**Julien Mauduit**, Doctorant en histoire, UQAM (CRISES, 2011, n° ET1107).

## ↳ COLLECTION MOUVEMENTS SOCIAUX

**Conflits urbains et cohésion socioterritoriale : concertation et compromis dans le quartier Saint-Michel à Montréal**

**Catherine Trudelle, Juan-Luis Klein, Jean-Marc Fontan et Diane-Gabrielle Tremblay** (CRISES, 2011, n° MS1103).

## ↳ COLLECTION THÈSES ET MÉMOIRES

**Les conflits du travail à l'ère postfordiste. Éléments pour un renouvellement théorique de l'étude des conflits du travail**

**Noémie Delisle**, Université du Québec à Montréal, Mémoire présenté comme exigence partielle de la Maîtrise en sociologie, sous la direction de **Sid Ahmed Soussi** (CRISES, 2011, n° TM1103).

**Les stratégies syndicales en émergence face à la dérégulation du travail en Amérique latine. Trois études de cas.**

**Sara Verret**, Université du Québec en Outaouais, Mémoire présenté en vue de l'obtention du grade Maîtrise ès science - relations industrielles et en ressources humaines, sous la direction de **Sid Ahmed Soussi** (CRISES, 2011, n° TM1104).

# ACTIVITÉS SCIENTIFIQUES

## BILAN ACTIVITÉS

**Première édition du Festival de films sur l'entreprise à HEC Montréal, du 3 au 6 novembre 2011 :**

**« L'entreprise vue par le 7<sup>ème</sup> art »**

### L'entreprise peut-elle se passer de chef ?

Le programme de cette 1<sup>ère</sup> édition comprenait 11 longs métrages, dont 8 films de fiction et 3 documentaires abordant cette question. Chaque projection était suivie d'un débat réunissant 3 ou 4 intervenants, afin de commenter les films et en enrichir le propos à partir de leurs propres réflexions.



### Comprendre l'entreprise grâce au cinéma

L'objectif de ce festival était d'apporter des éléments de réponse à la question : « Qu'est-ce que l'entreprise ? ». Ces éléments de réponse ont été fournis essentiellement par des œuvres cinématographiques de toutes sortes, commentées et mises en perspective, non pas par des professionnels du 7<sup>ème</sup> art, mais par des spécialistes de l'entreprise.



**Marie-Claire Malo**, membre associée du CRISES, axe Développement et Territoire et professeure au service de l'enseignement du management de HEC Montréal, a eu l'opportunité d'être invitée en tant qu'animatrice et intervenante du film « *Entre nos mains* » de Mariana Otero [France, 2010, 88 min].



Retrouvez toutes les informations sur les films sur la page : [http://expertise.hec.ca/festival\\_films\\_entreprise/programmation/les-films/](http://expertise.hec.ca/festival_films_entreprise/programmation/les-films/).

# ACTIVITÉS SCIENTIFIQUES

**Vif succès pour le Symposium international :**

**« Médiation artistique et innovation managériale »  
les 5 et 6 décembre 2011, à l'UQAM !**



UQAM

CRISES



Patrimoine  
canadien

Canadian  
Heritage

Pari réussi pour Culture pour tous, le Département de communication sociale et publique de l'UQAM et le CRISES qui se sont associés pour organiser, les 5 et 6 décembre dernier, un **symposium novateur** sur la contribution de l'art au renouvellement des pratiques de management, réunissant **28 conférenciers** venus du Québec, d'Italie, de Finlande, de Suisse et de France.

*« À l'heure où l'équilibre personnel est une valeur de plus en plus recherchée, et où la capacité des organisations à se transformer est un enjeu primordial, l'introduction de l'art dans les entreprises est considérée de plus en plus comme un outil managérial. »*

Les participants ont ainsi pu découvrir des projets réalisés à travers le monde en matière d'art au travail, avec des pistes concrètes, des expériences sensibles et quelques idées qui permettent d'envisager le travail autrement et d'esquisser le futur des pratiques managériales.

☞ Retrouvez le bilan de ces journées sur la page d'accueil du site du CRISES :

[www.cris.es.uqam.ca](http://www.cris.es.uqam.ca).



**Isabelle Mahy**, membre associée du CRISES et professeure au dép. de communication sociale et publique de l'UQAM, a présenté la communication suivante :

### Réenchanter le monde du travail : utopie ou urgence ?

Regards croisés sur le carrefour de l'art et de la gestion, à travers le macro de l'économie et le micro des pratiques, exploration des enjeux et des résistances, des avancées, des potentiels et des brèches qui s'ouvrent vers une plus grande créativité dans le travail.

# ACTIVITÉS SCIENTIFIQUES

## Conférence de Juan-Luis Klein à Bilbao

Juan-Luis Klein, directeur du CRISES, a été invité à prononcer une conférence sur le thème « **Universidad, Sociedad e Innovación Social** » par l'organisation **Deusto Forum**, le 24 octobre 2011. Cette organisation réunit des chercheurs de l'Université de Deusto à Bilbao, Espagne, intéressés par l'innovation et qui collaborent avec des acteurs sociaux. **Deusto Forum** est aussi membre de l'organisation « **Innobasque** », une corporation privé-publicque qui regroupe les organismes et institutions qui œuvrent en innovation au Pays Basque. Après la conférence, un séminaire a eu lieu avec la participation de chercheurs académiques et de représentants d'organisations sociales. La conférence et le séminaire ont eu lieu à l'Université de Deusto. Des intérêts de recherche communs ont été identifiés par les responsables de Deusto Forum et d'Innobasque et par le directeur du CRISES.

☞ La présentation de Juan-Luis Klein vidéo sur :

<http://www.youtube.com/watch?v=5dLsmWgmt2A>



## Séjour de Jacques Caillouette en Argentine

Jacques Caillouette, membre régulier du CRISES et professeur au dép. de Service social à l'Université de Sherbrooke, s'est déplacé en novembre dernier pour participer à la deuxième édition du Forum International de Cordoba qui s'est déroulé sous le thème de « **Savoir, connaissances et imaginaires. Territorialités locales, régionales et globales** ». Pour sa deuxième participation à cet événement, il a présenté une conférence sur des expériences d'innovations sociales territoriales en Estrie. Il a profité de son séjour en Argentine pour rencontrer des chercheurs qui ont visité le Québec et participé récemment à des activités du CRISES : Mirta Vuotto de l'Université de Buenos Aires et Liliana Kremer de l'Université nationale de Cordoba. Ce forum lui a également donné l'occasion de rencontrer la présidente de l'association d'études canadiennes de Buenos Aires, Adriana Ramponi et le président du centre culturel canadien à Cordoba, Aníbal Manavella.

☞ Pour obtenir plus d'information sur ce forum :

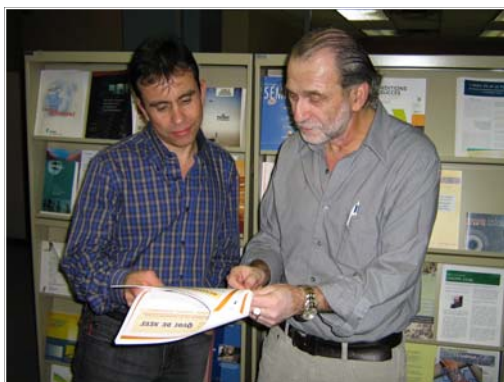
[http://www.plurales.org/foro2011/foro\\_fr/index.html](http://www.plurales.org/foro2011/foro_fr/index.html)



# ACTIVITÉS SCIENTIFIQUES

## CHERCHEURS INVITÉS ET VISITEURS

Le professeur **Luiz Inácio Germany Gaiger**, de l'Universidade do Vale do Rio dos Sinos (UNISINOS) du Brésil, est venu faire une visite au Centre de recherche sur les innovations sociales. Il a ainsi pu rencontrer l'équipe et s'entretenir avec le directeur sur la journée d'évaluation de mi-parcours du CRISES le 29 septembre dernier, dont il était un des membres du comité d'évaluation.



☞ Pr Luis Inácio Germany Gaiger à gauche et Juan-Luis Klein, directeur du CRISES à droite

Pr Gaiger est un des auteurs de l'ouvrage : « **Dicionário Internacional da Outra Economia** » (Luiz Inácio Gaiger, Pedro Hespanha, Antônio Cattani e Jean-Louis Laville. *Dicionário Internacional da Outra Economia*. Almedina, 2009).



☞ Consuelo Garcia de la Torre dans les bureaux du CRISES

Le CRISES a eu le plaisir d'accueillir **Consuelo Garcia de la Torre**, professeure, EGADE, Tec de Monterrey, au Mexique, comme chercheuse invitée. Cette professeure travaille entre autres sur l'entreprise et l'entrepreneuriat.

Elle a participé à de nombreuses activités liées aux recherches du CRISES et est, par exemple, intervenue au séminaire sur le thème « *Initiatives et gouvernance dans les projets de lutte contre la pauvreté et l'exclusion : regards croisés (territoire/gestion et Québec/Mexique)* » au côté d'**Emmanuel Raufflet**, HEC Montréal, **Juan-Luis Klein**, UQAM, Luis Portales, étudiant au doctorat en sciences sociales, TEC de Monterrey et **Luciano Barin-Cruz**, HEC Montréal.

Retrouvez l'ensemble des présentations de ce séminaire en ligne sur le site du CRISES : [crises.uqam.ca](http://crises.uqam.ca).

Séminaire du CRISES le 3 novembre 2011 ☞



# ACTIVITÉS SCIENTIFIQUES

## ÉVALUATION DE MI-PARCOURS DU CRISES



**Le 29 septembre dernier**, le CRISES recevait dans ses locaux un comité visiteur formé de 2 examinateurs internationaux (Michel Callon et Luiz Inácio Gaiger) et de 3 représentants du FRQ (ex-FQRSC) pour son évaluation dite de « mi-parcours » des réalisations du CRISES.

Un rapport a été préparé afin de faire état des activités et de la production scientifique du Centre de recherche de 2008 jusqu'à 2010. Le comité a questionné les membres et les collaborateurs du CRISES au sujet du Centre et a cherché à approfondir les informations contenues dans le rapport. Il a aussi été discuté de ses défis pour les trois années à venir.


En tant que directeur du CRISES, **Juan-Luis Klein** remercie chaleureusement l'ensemble des participants à cette journée, que ce soit les membres, les étudiants et les responsables des instances du CRISES, les membres de l'administration de l'Université du Québec à Montréal (UQAM), de ses université cosignataires et de ses partenaires du milieu socioéconomique.



Retrouvez la présentation faite par Juan-Luis Klein lors de cette journée sur : [crises.uqam.ca](http://crises.uqam.ca)



# VIE ÉTUDIANTE

 Les étudiants et stagiaires du CRISES ont été nombreux à s'associer au Centre pour cette étape importante qu'était la visite d'évaluation de mi-parcours.

Quelques uns d'entre eux nous ont fait part d'un petit bilan de cette journée en quelques mots. Un grand merci à eux !

« Cette rencontre fut une belle opportunité pour moi d'en apprendre davantage sur le CRISES et sur les projets de recherche en cours. J'ai été surprise de voir l'ampleur et la diversité de ces projets ainsi que l'importance du CRISES auprès des étudiants. Le soutien qui nous est offert enrichi grandement nos recherches. Merci au CRISES ! »

*Vanessa Béland-Ouellette, Maîtrise ès sciences de la gestion, UQAM*

« La présence des étudiants en grand nombre à l'évaluation de mi-parcours du CRISES a été un fait remarquable. Cela peut sembler être évident en raison de l'intérêt que le CRISES accorde à la formation des étudiants, mais l'ambiance enthousiaste des étudiants et leur participation animée à la discussion avec l'équipe d'évaluation confirment un sentiment prononcé d'appartenance. L'appartenance à un espace de réflexion, innovant et engagé, sur des problématiques d'actualité autour des axes de recherche sur les innovations sociales. Les présentations des étudiants ont été marquées par la diversité des thématiques de recherches provenant des différentes disciplines qui composent le CRISES.

L'interdisciplinarité et la recherche-action adoptées dans les démarches pour le traitement des thématiques mentionnées sont ressorties comme un trait caractéristique des étudiants du CRISES ainsi que les liens forts entretenus par les chercheurEs avec les milieux de pratiques, ce qui facilite l'interaction entre la théorie et la pratique.

Le CRISES réunit des étudiantEs d'origines diverses qui ont été fidèlement représentés dans le groupe présent à cet événement et lui confère une dimension d'ouverture enrichissante. L'apport du CRISES pour tout un chacun tant en matière d'encadrement (colloques, séminaires,...) que sur le plan du soutien logistique et financier a été fortement souligné. »

*Hajiba Akartit, Maîtrise à la géographie, UQAM*

« C'était un plaisir de découvrir l'ensemble des étudiants, de voir de nouveaux visages et de retrouver les anciens. Pour les étudiants, je dirai avec humour que nous étions unis face aux examinateurs ! Nous avons senti et exprimé un soutien ferme au CRISES. Mon sentiment est que les étudiants sont très satisfaits de leur expérience au sein du groupe de recherche, et ce jour-là, ils n'ont pas hésité à en faire part.

Au delà de ce constat positif, et à la suggestion de Michel Callon, cette journée a été aussi l'occasion de réfléchir au rôle et à la place des étudiants dans le CRISES. De nouveaux projets étudiants sont dans les cartons comme des sondages pour mieux comprendre notre rôle au sein de CRISES, peut-être des réunions (je crois que Salim organise en ce moment même des focus groupe dans son axe), ou d'autres moyens pour renforcer et structurer plus nos interactions. Une réflexion a donc été ouverte, où toutes les idées sont les bienvenues pour celles et ceux qui le souhaitent ! »

*Luc Brès, Doctorant en administration, HEC Montréal*

# VIE ÉTUDIANTE

## COLLOQUE À VENIR

Les étudiants de cycles supérieurs du CRISES peuvent d'ores et déjà noter dans leur agenda que le **14<sup>ème</sup> colloque annuel des étudiants du CRISES** aura lieu :

les **28 et 29 mars 2012** à l'Université du Québec en Outaouais (UQO).

Une grande opportunité pour les étudiants gradués de construire un réseau de contacts. Sans compter que les meilleurs textes seront publiés dans les Cahiers du CRISES (<http://www.crises.uqam.ca/publications/cahiers.html>), qu'un prix de 250 \$ sera décerné à la meilleure communication et que l'auteur/e de celle-ci sera invité/e à la soumettre pour évaluation et publication dans la revue *Économie & Solidarités* !

La date limite de dépôt des dossiers est fixée **au 21 janvier 2012**.

Pour toute information, vous pouvez contacter le Comité d'organisation :

- Guy Bellemare, CRISES-UQO ([guy.bellemare@uqo.ca](mailto:guy.bellemare@uqo.ca))
- Luc Brès, CRISES-HEC ([luc.bres@hec.ca](mailto:luc.bres@hec.ca))
- Amélie Champagne, CRISES-UQO ([madamechampagne@gmail.com](mailto:madamechampagne@gmail.com)).



## BOURSES DE STAGES

### Bourses de stages postdoctoraux

Suite à l'appel de candidatures, le CRISES est heureux vous présenter les deux jeunes chercheurs qui recevront chacun une bourse de \$10 000 pour un stage sous la direction d'un membre du CRISES.

Madame **Veerle Massin** est détentrice d'un doctorat en Histoire, Art et Archéologie de l'Université Catholique de Louvain. Lors de son séjour, de janvier à juin 2012, elle réalisera une analyse sur l'impact des interventions publiques en regard de l'enfermement des jeunes comme mode de régulation de la délinquance. Ses travaux porteront sur la période 1920-1960 et permettra le croisement avec des données belges. **Jean-Marie Fecteau**, du département d'histoire de l'UQAM, assurera l'encadrement scientifique.

Pour son stage postdoctoral, Monsieur **Luis Portales** travaillera en collaboration avec **Emmanuel Raufflet** de HEC-Montréal sur le

thème de la lutte contre la pauvreté et l'exclusion sociale et, spécifiquement, sur l'incidence des actions réalisées sur la qualité de vie des ménages et sur le capital social des territoires visés par ces actions. Il termine actuellement un doctorat en Sciences sociales à EGADE Business School du Tecnológico de Monterrey (Mexique). Le début de son stage est prévu à l'été 2012.

### Bourse pour stage international

Vous êtes étudiant/e au doctorat ? Vous pensez à un séjour de deux mois ou plus à l'étranger ?

Le CRISES offre, en collaboration avec le FRQ (ex-FQRSC), **une aide financière pour des stages à l'étranger en 2012** pour des étudiants sous la direction d'un membre du CRISES.

☞ La date limite pour recevoir les candidatures au CRISES est fixée **au 5 février 2012**.

Visionnez l'appel publié sur notre site web à : [www.crises.uqam.ca](http://www.crises.uqam.ca)

# ACTIVITÉS SCIENTIFIQUES

## Qu'est ce que le CRISES ?

Le CRISES est une organisation interuniversitaire et interdisciplinaire qui analyse les innovations sociales (IS) et leurs effets sur la transformation sociale.

Sa mission réside dans la production de connaissances au sujet de l'IS, leur diffusion dans le monde académique et leur transfert vers les milieux de pratique. Une IS est une intervention initiée par des acteurs pour répondre à une aspiration, subvenir à un besoin, apporter une solution ou profiter d'une opportunité d'action afin de modifier des relations sociales, de transformer un cadre d'action ou de proposer de nouvelles orientations dans le but d'améliorer la qualité et les conditions de vie de la collectivité. Les IS peuvent dépasser le cadre de l'intervention initiale et questionner les grands équilibres sociétaux. Cette conception de l'innovation sociale donne lieu à des projets de recherche regroupés en trois axes et à des activités interaxe qui mettent en interrelation les connaissances produites en vue de construire une approche intégratrice.

☞ *Pour suivre toute l'actualité du CRISES : [crises.uqam.ca](http://crises.uqam.ca) !*



## RAPPORT ANNUEL

### Le rapport annuel des activités scientifiques du CRISES 2010-2011 est désormais disponible !

Ce document présente le rapport de la direction, l'équipe de travail, les projets de recherche, les activités collectives (publications, congrès, séminaires, colloques, etc.), les réalisations des membres chercheurs et leurs sources de financement.

☞ Retrouvez sa version électronique en PDF sur le site du CRISES, section Le Centre / Rapports annuels / 2010-2011.

# ACTIVITÉS SCIENTIFIQUES

## SÉMINAIRES À VENIR...

### La question territoriale dans son contexte actuel



**Professeur Bernard Pecqueur**  
**Chercheur invité au CRISES**  
*Spécialiste du développement territorial,*  
*Professeur à l'Université Joseph Fourier de Grenoble*

#### SESSION HIVER 2012

Lundi, 18h à 21h - Pavillon Hubert-Aquin (4<sup>ème</sup> étage), Salle A-4010  
 Cours de niveau 2<sup>ème</sup> et 3<sup>ème</sup> cycle.

Ce séminaire interrogera la question territoriale dans son contexte d'aujourd'hui. Depuis la fin des années soixante dix, les économistes italiens ont mis en évidence l'existence de « districts industriels » dans les économies occidentales dans la description qu'en avait faite Alfred Marshall dès la fin du XIX<sup>e</sup> siècle. La montée du phénomène de mondialisation des économies met alors en place un paradoxe apparent : le territoire, loin d'être la manifestation d'un repli sur soi, est peut-être une promesse d'adaptation à la globalisation.

Il s'agit de « reconnecter » la société et son économie. Les citoyens/habitants/salariés, vivent aujourd'hui un éloignement violent de l'économie. Ils n'ont plus prise sur leur propre production. Le risque est évidemment démocratique : qui maîtrise la production ? La question est d'autant plus cruciale que le schéma général qui a prévalu jusqu'ici est celui d'une installation dans la concurrence des produits à l'échelle mondiale (cf. la théorie des avantages comparatifs de David Ricardo -1817-). Dans le séminaire, il s'agira de montrer qu'à partir des « ressources territoriales », il est possible de reconstruire des économies sur la base d'avantages différenciatifs, maîtrisées par les acteurs et dont les ressources sont infinies !...

Le contenu du séminaire abordera les dix points suivants :

- 1- Émergence d'une analyse : du développement local au développement territorial.
- 2- L'espace et la théorie économique : les différentes visions mises en perspective.
- 3- Questionnements de base : marché/réciprocité, géographicités, a-spatialité, origine et traçabilité, écrin et contexte, les objets spécifiques.
- 4- Clusters, pôles et districts avec les Systèmes productifs Locaux (SPL) et les Milieux Innovateurs (MI) : les formes intermédiaires d'organisation économique-sociale.
- 5- L'urbain et le territorial : « la ville dans tout ça ? ».
- 6- La ressource territoriale : notion de spécificité.
- 7- La ressource territoriale : le « panier de biens » 1 (théorie).
- 8- La ressource territoriale : le « panier de biens » 2 (empirie).
- 9- Déconnexion/reconnexion : analyse des mobilités et économie résidentielle : le cas de la France.
- 10- La question de la démocratie : comment se traitent les items contemporains au regard du territoire : durabilité, convivialité, lutte contre la pauvreté, discrimination, etc.

**Ce séminaire est offert par le département  
 de géographie de l'UQAM dans le cadre de ses séminaires  
 ouverts à contenu variable (GE08592)**

**UQAM** Département de géographie  
 Université du Québec à Montréal

Pour s'inscrire, contacter :  
 Mme Denise Thiboutot  
 Tél : 514 987-3253  
 Courriel : thiboutot.denise@uqam.ca

# ACTIVITÉS SCIENTIFIQUES

## Journée d'étude internationale LISE-CRISES

Le LISE (Laboratoire Interdisciplinaire pour la Sociologie Économique) – CNRS, en collaboration avec le CRISES (Centre de Recherche sur les Innovations Sociales) et l'Université du Québec à Montréal-Téluq, organise une journée d'étude au Conservatoire National des Arts et Métiers, Paris, **le lundi 16 janvier 2012 de 9h00 à 17h45 :**

« Enjeux, pratiques et analyses de la recherche partenariale entre chercheurs et autres milieux professionnels »

- ✓ SESSION 1 INTRODUCTIVE : Définitions et problématiques sur la recherche partenariale ; l'expérience du Québec.
  - ✓ SESSION 2-ATELIER : Enjeux, effets, apprentissages et limites de la recherche partenariale.
  - ✓ SESSION 3-ATELIER : Les "bonnes pratiques" ou le "comment faire" de la recherche partenariale.
  - ✓ SESSION 4-ATELIER : La place de la recherche partenariale parmi d'autres types de recherche et selon les pays.
- ☞ Retrouvez le **contenu de la journée d'étude** et le **programme complet** sur la page d'accueil du CRISES : [www.crises.uqam.ca](http://www.crises.uqam.ca).
- ☞ Informez de votre participation **au plus tard le 06 janvier 2012** à [anne.gillet@cnam.fr](mailto:anne.gillet@cnam.fr).



☞ **Contacts :**

Anne Gillet (Cnam, Département Intervention Sociale, Santé, Travail, Lise-CNRS)

[anne.gillet@cnam.fr](mailto:anne.gillet@cnam.fr)

<http://www.cnam.fr>

<http://www.lise.cnrs.fr>

et

**Diane-Gabrielle Tremblay** (Alliances de Recherche Communautés-Universités sur la gestion des âges et des temps sociaux, Téluq-UQAM, Crises)

[tremblay.diane-gabrielle@teluq.uqam.ca](mailto:tremblay.diane-gabrielle@teluq.uqam.ca)

[www.teluq.ca/aruc-gats](http://www.teluq.ca/aruc-gats)

<http://www.crises.ca>

# ACTIVITÉS SCIENTIFIQUES

## APPEL À COMMUNICATIONS

### Les XII<sup>èmes</sup> Rencontres du RIUESS



**Du 6 au 8 juin 2012**

Le RIUESS (Réseau inter-universitaire de l'économie sociale et solidaire) lance un appel à communications pour ses prochaines rencontres du Réseau qui se tiendront à Nancy

**« L'Économie sociale et solidaire face aux défis de l'innovation sociale et du changement de société »**

Les travaux s'organiseront autour de quatre grands axes :

1. Le concept d'innovation sociale en débat
2. Différences sectorielles et recompositions territoriales dans l'ESS confrontée aux nouvelles régulations et à l'injonction à innover
3. Monographies empiriques : analyse d'expériences alternatives
4. Les effets de transfert de modèles d'un continent à l'autre.

Retrouvez l'appel à communications sur la page : <http://www.riuess.org/>  
ou sur [crises.uqam.ca](http://crises.uqam.ca).

F La date limite de réception des propositions de communication est fixée au **15 janvier 2012**.

*Les services administratifs du CRISES  
seront fermés  
du vendredi 23 décembre 12h00,  
jusqu'au 4 janvier 2011 inclus.  
Retour le mercredi 5 janvier 2012.*

**L'équipe du CRISES  
vous souhaite de  
très joyeuses fêtes !**



# REFLET DES MEMBRES

## CAPSULE SCIENTIFIQUE

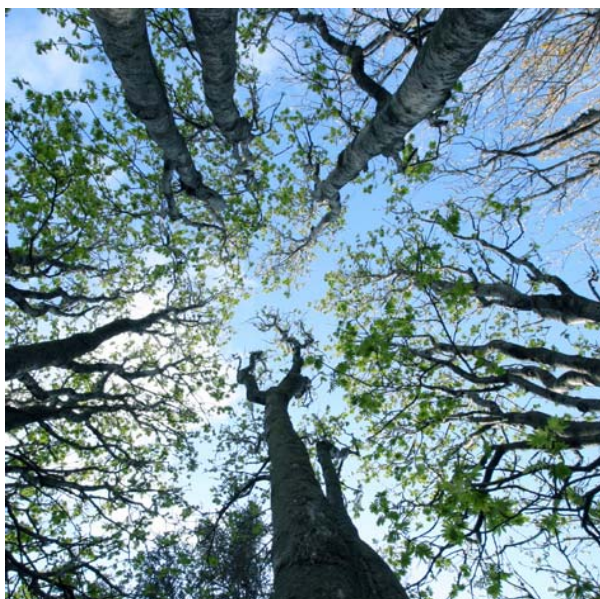
### « De nouveaux modèles de gestion... responsable »

**Marlei Pozzebon**, professeure au Service de l'enseignement des affaires internationales à HEC Montréal et membre régulier du CRISES, a remporté un *Best Paper Award Honourable Mention* de la part des rédacteurs en chef du *Journal of Strategic Information Systems* ainsi que des directeurs d'Elsevier. Paru dans ce journal, l'article primé s'intitule «*Managing sustainability with the support of business intelligence: Integrating socio-environmental indicators and organisational context*» et a été corédigé avec Maira Petrini, professeure à Sao Paolo, au Brésil.



La même recherche, qui a permis d'élaborer un modèle de gestion favorisant le caractère durable et responsable du développement de l'entreprise, fait l'objet d'une capsule scientifique sur le site du Fonds québécois de la recherche sur la société et la culture :

Sur la scène internationale, de plus en plus d'entreprises se disent « responsables ». La responsabilité sociale des entreprises est un concept en vertu duquel les entreprises intègrent volontairement des préoccupations sociales, environnementales et économiques dans leurs activités. Marlei Pozzebon, professeure-chercheuse au Service de l'enseignement des affaires internationales de HEC Montréal, a étudié la façon dont les entreprises utilisent les technologies de l'information et de la communication pour soutenir leurs actions, leurs décisions et leurs processus d'affaires en lien avec les principes de développement durable et de responsabilité sociale. Dans une recherche-terrain menée au Brésil et au Québec, la chercheuse a identifié des entreprises qui excellaient à cet égard. Elle a en effet remarqué que leurs stratégies reposent sur l'utilisation d'un système de gestion de type « intelligence d'affaires » qui permet une



gestion de l'information et un suivi en temps réel de la performance de l'entreprise sur les plans social, environnemental et financier. Dans le cadre de sa recherche, Marlei Pozzebon a élaboré un modèle d'intégration des indicateurs socioenvironnementaux dans la stratégie de développement durable d'une entreprise. **Elle a de plus produit un modèle de gestion qui montre l'importance de l'engagement de la haute direction face à ces principes et de la mise en place d'une instance formelle qui veille au développement d'une entreprise plus verte.** Ces nouveaux modèles de gestion peuvent maintenant servir aux entreprises et aux organisations dans leurs efforts de devenir plus « responsables ».

Source : <http://www.hec.ca/nouvelles/2011/nouv201102.html>

Site FQRSC : [http://www.fqrcs.gov.qc.ca/upload/capsules/fichiers/capsule\\_fr\\_42.pdf](http://www.fqrcs.gov.qc.ca/upload/capsules/fichiers/capsule_fr_42.pdf)

# REFLET DES MEMBRES

## ENTREVUES

**Le Journal a interrogé Sid Ahmed Soussi, professeur spécialisé en relations du travail à l'UQAM et membre régulier du CRISES, pour qu'il démystifie le placement syndical**



**Q:** En quoi consiste le placement syndical ?

**R:** *Lorsqu'il a besoin de travailleurs, un employeur contacte les représentants syndicaux, qui choisissent les travailleurs à lui fournir. Cette pratique permet aux syndicats d'avoir un droit de regard sur le recrutement et la répartition des tâches.*

**Q:** D'où vient cette pratique ?

**R:** *Le placement syndical est une très ancienne tradition en Amérique du Nord dans le secteur de la construction. C'est une façon de faire vieille de plus d'un siècle, qui a commencé aux États-Unis avant de se déployer au Canada après la seconde guerre mondiale. Il est tellement bien implanté que si on voulait le contourner, il faudrait revoir en profondeur toute l'organisation de la construction au Québec.*

**Q:** Quels sont les bénéfices du placement syndical pour les parties concernées ?

**R:** *Pour les syndicats, l'avantage du placement syndical est qu'il permet de négocier de façon collective les conditions de travail et la rémunération. Les employeurs y trouvent aussi leur compte, parce qu'ils peuvent atteindre leur objectif de se dégager de plusieurs responsabilités dans le recrutement.*

**Q:** Quels ont été les dérapages observés ?

**R:** *Bien entendu, il y a eu des dysfonctionnements, et des cas de corruption et de violence sur les chantiers.*

Sources Canoe.ca, 25/10/2011.



**Sid Ahmed Soussi répond au micro de Radio Canada concernant le conflit de travail à Air Canada, le 13 octobre dernier.**

La grève est évitée pour l'instant à Air Canada. [...] Le gouvernement du Canada a en effet transmis une demande au CCRI pour qu'il se penche sur le conflit ; Ottawa estime que le Conseil peut émettre une ordonnance pour empêcher les employés de faire la grève. [...] « Le CCRI entendra la cause. Ça fait partie de ses prérogatives. C'est un conseil quasi juridique. Toutefois, en vertu du Code canadien du travail, il ne peut émettre une ordonnance pour mettre fin à grève ou un lock-out que si la santé ou la sécurité des Canadiens est compromise », affirme **Sid Ahmed Soussi**, professeur de sociologie à l'UQAM.

« Manifestement, cette grève ne compromet ni la santé ni la sécurité du public. Air Canada est une entreprise privée. Il y a aussi d'autres entreprises privées de ce secteur. C'est un conflit tout à fait ordinaire pour lequel des mesures extraordinaires ne sont pas justifiées », poursuit-il. [...].

Retrouvez l'intégralité de l'entrevue sur :

<http://www.radio-canada.ca/nouvelles/Economie/2011/10/12/008-air-canada-menace-greve.shtml>

Sources Radio Canada avec Presse canadienne, le 13/10/2011.

# REFLET DES MEMBRES

## Le professeur **Martin Petitclerc**, professeur au département d'histoire de l'UQAM et membre régulier du CRISES, répond aux questions de *LaPresse.ca* sur la « petite histoire de l'épargne de retraite »

Pour investir dans les fonds communs, il faut d'abord épargner. À l'occasion du 165<sup>ème</sup> anniversaire de la Banque Laurentienne, une économiste et un historien font un rapide survol de l'épargne de retraite depuis un siècle et demi.



En 1840-1850, la notion de retraite était encore inconnue. « L'espérance de vie des Québécois était d'environ 40 ans », observe Marie-Claude Guillotte, économiste à Valeurs mobilières Banque Laurentienne. On travaillait souvent jusqu'à la fin de ses jours. Les ouvriers devenus physiquement inaptes au travail manuel étaient pris en charge par leur famille. « Les modes d'épargne n'existaient pas comme tel et les gens n'avaient pas de revenus suffisants pour épargner », rappelle-t-elle. En effet, c'est vers le milieu du XIX<sup>ème</sup> siècle que commence à surgir une préoccupation pour la prévoyance et l'épargne, précise **Martin Petitclerc**, professeur au département d'histoire de l'UQAM. Les banques d'affaires, majoritairement - mais pas uniquement- anglophones, s'adressaient avant tout aux hommes d'affaires, aux marchands et à la bourgeoisie.

### Assurance

« L'épargne individuelle dans le milieu ouvrier se faisait surtout avec l'assurance, ce qui est tout à fait compréhensible, car il faut épargner pendant plusieurs années pour accumuler un capital suffisant en cas de maladie ou pour la vieillesse », explique-t-il. Les ouvriers formaient une petite association de quartier, mettaient de l'argent en commun et procuraient aux participants une forme d'assurance mutuelle en cas de décès ou de maladie. Néanmoins, la Banque d'Épargne, concentrée à Montréal, a ouvert en 1893 quelque 50 000 comptes et affiche un actif de 9,3 millions de dollars, ce qui correspond à environ 185\$ par compte. Alphonse Desjardins reprend le flambeau de l'épargne ailleurs en province en fondant en 1900 le mouvement coopératif qui portera son nom. « Les caisses populaires Desjardins constituent une tentative d'encourager l'épargne, ce qui témoigne qu'elle était très difficile pour le Québécois moyen », décrit l'historien. [...].

Retrouvez l'intégralité de l'entrevue sur : <http://lpa.cyberpresse.ca/portfolio/fonds-communs/201110/27/01-4461671-petite-histoire-de-lepargne-de-retraite.php>

Source : *Lapresse.ca*, 27/10/2011.

### QUOI DE NEUF DU CRISES

<http://www.cris.es.uqam.ca/component/content/article/49/499-quoi-de-neuf.html>

Abonnement sur le site : [www.cris.es.uqam.ca](http://www.cris.es.uqam.ca)

CRISES - Université du Québec à Montréal, C.P. 8888, succursale Centre-ville, Montréal (Québec) H3C 3P8  
Téléphone : 514-987-3000, poste # 4458 - Télécopieur : 514-987-6913

### ÉQUIPE DU CRISES

Directeur :

Coordonnateur :

Secrétaire de direction :

Assistante de recherche :

**Juan-Luis KLEIN** ([klein.juan-luis@uqam.ca](mailto:klein.juan-luis@uqam.ca)) - poste # 8909

**Denis R. BUSSIERES** ([bussieres.denis@uqam.ca](mailto:bussieres.denis@uqam.ca)) - poste # 1647

**Florence NAUD** ([crises@uqam.ca](mailto:crises@uqam.ca)) - poste # 4458

**Hajiba AKARTIT** ([crises@uqam.ca](mailto:crises@uqam.ca)) - poste # 1983

RÉALISATION DU QUOI DE NEUF  
SOUS LA DIRECTION DE

**Florence NAUD**  
**Juan-Luis KLEIN**

**CRISES**  
[www.cris.es.uqam.ca](http://www.cris.es.uqam.ca)  
Centre de recherche sur les innovations sociales